

# Logopedická prevence prakticky

Jak na rozvoj řeči hravě a bez stresu

Ing. Veronika Hořeňovská



# Kdo jsem

- Ing. Veronika Hořeňovská
- Pedagog s více jak 10letou praxí u různých věkových skupin
- Chůva, logopedický asistent
- Aktuálně rozšiřování kvalifikace o speciální pedagogiku
- Lektorka, školitelka a autorka v oblasti senzoryckého hraní
- Lekce senzoryckého hraní v kombinaci s logopedickou prevencí
- Dříve majitelka SensoKoutek Pardubice



Aktivita - zkuste si představit

## ***Rozbředlá čtvrthrst pudinku***

*Ano, čtvrthrst je opravdu uměle vytvořené české spisovné slovo, které je nejdelším slovem bez samohlásek.*



Myslíte si, že by si to každý z nás představil stejně?



Dokonce i AI s tím měla problém :-)

Je nám líto, ale námi vytvořený obrázek může porušovat naše zásady pro obsah. Pokud se domníváš, že se mýlíme, zkus to znovu nebo prompt uprav.



# Řeč nevzniká odděleně

*Rozbředlá čtvrt hrst pudinku*

## Co se právě stalo?

Všechna ta slova známe nebo si je dokážeme domyslet.  
... A přesto je skoro nemožné si tu situaci představit stejně.

Ne proto, že bychom nerozuměli češtině.  
Ale proto, že **nemáme stejnou zkušenost**, o kterou  
by se ta **slova opřela**



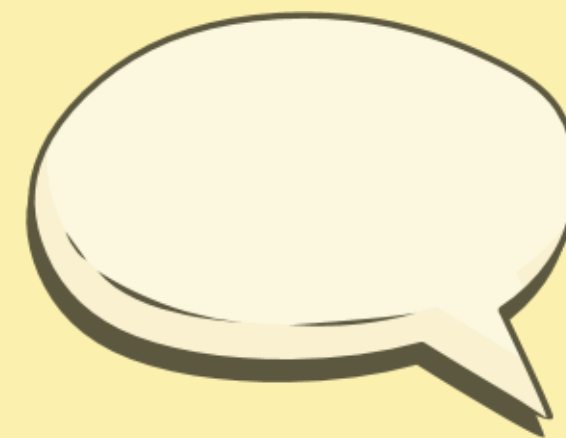
# Řeč nevzniká odděleně

Používáme slova, jako by jim všichni hned museli rozumět.


Ale jejich **význam vzniká až ve chvíli, kdy je máme čím naplnit.**

Dítě je v téhle situaci neustále - slyší slova, ale teprve si k nim ukládá zkušenosti.

**A čím méně zkušeností má, tím těžší je pro něj ta slova používat.**



## Co mi pomohlo si uvědomit

- řeč není začátek, ale výsledek
  - význam se tvoří postupně zkušeností
  - postupně vznikla pyramida
- 

## Základní kámen

- hmat
- pohyb a vnímání těla
- sluch
- zrak
- rovnováha

*“Jak dítě vnímá svět.”*

## Smyslové vnímání

*dítě musí bezpečně přijímat a zpracovávat podněty*



## **Pohyb**

- hrubá motorika
- jemná motorika
- stabilita

*“Co je řeč? Další pohyb, vysoce koordinovaný a komplikovaný.”*

### **Pohyb a tělesná stabilita**

*hrubá a jemná motorika, koordinace*

### **Smyslové vnímání**

*dítě musí bezpečně přijímat a zpracovávat podněty*

# Propojení

- dech
- rytmus
- pohyby mluvidel

*“Sladění těla a dechu.”*

## **Dech, rytmus, oromotorika**

*Tělo se připravuje na mluvení*

## **Pohyb a tělesná stabilita**

*hrubá a jemná motorika, koordinace*

## **Smyslové vnímání**

*dítě musí bezpečně přijímat a zpracovávat podněty*

# Chápání

- slovo jako symbol
- význam slov
- pochopení situace

*“Slovo už není jen zvuk,  
ale něco, co něco zastupuje.”*

## Porozumění

Pochopení pokynů, situací, uvědomění významu slov pro činnosti

## Dech, rytmus, oromotorika

Tělo se připravuje na mluvení

## Pohyb a tělesná stabilita

*hrubá a jemná motorika, koordinace*

## Smyslové vnímání

*dítě musí bezpečně přijímat a zpracovávat podněty*

## Výsledek

- slova
- artikulace
- propojení

*“Nejvíce viditelná část je až vrcholem celé pyramidy.”*

### **Řeč**

Stojí na smyslech,  
těle,  
porozumění skutečnosti.

### **Porozumění**

Pochopení pokynů, situací, uvědomění významu  
slov pro činnosti

### **Dech, rytmus, oromotorika**

Tělo se připravuje na mluvení

### **Pohyb a tělesná stabilita**

*hrubá a jemná motorika, koordinace*

### **Smyslové vnímání**

*dítě musí bezpečně přijímat a zpracovávat podněty*

***„Když se řeč nedaří,  
možná se ještě staví základy.“***



*Dává smysl ptát se:*  
***“Kde ty základy můžeme přirozeně podporovat?”***

***... A tady se dostáváme k senzorickému hraní.***



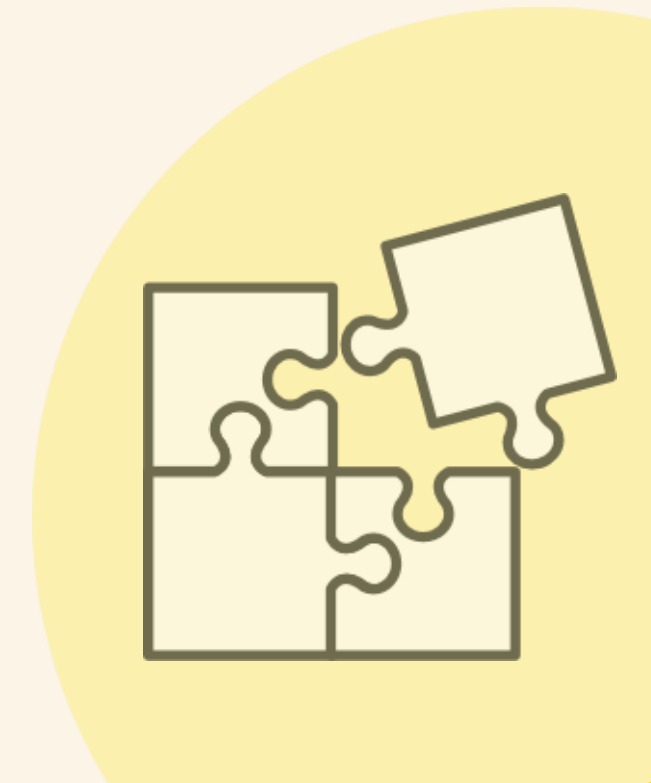
## Proč propojovat senzoriku a prvky logopedické prevence?

- Senzorické aktivity vytváří bezpečný prostor.
- Dítě zkoumá svět tou nejpřirozenější formou.
- Naplnění smyslových potřeb pomáhá budovat pevné základy.
- Přirozeně se objevuje potřeba sdílet své prožitky.
- Dáváme slovům význam, který je uchopitelný.

“Senzorické hraní není o tom, že bychom děti učili mluvit.  
Je o tom, že jim dáváme důvod a prostor mluvit.”



# Ale jak to jednoduše propojit?





# Logopedický kufr

- Logopedický kufr nakladatelství Pasparta a Infra Slovakia je komplexní pomůcka pro rozvoj řeči, sluchového vnímání a komunikace u dětí.
- Umožňuje systematicky rozvíjet jednotlivé oblasti řečového vývoje a přitom zachovat hravou formu práce.
- Obsahuje konkrétní postupy a celou metodiku, kterou je možné následovat nebo si aktivitu upravit podle svého.



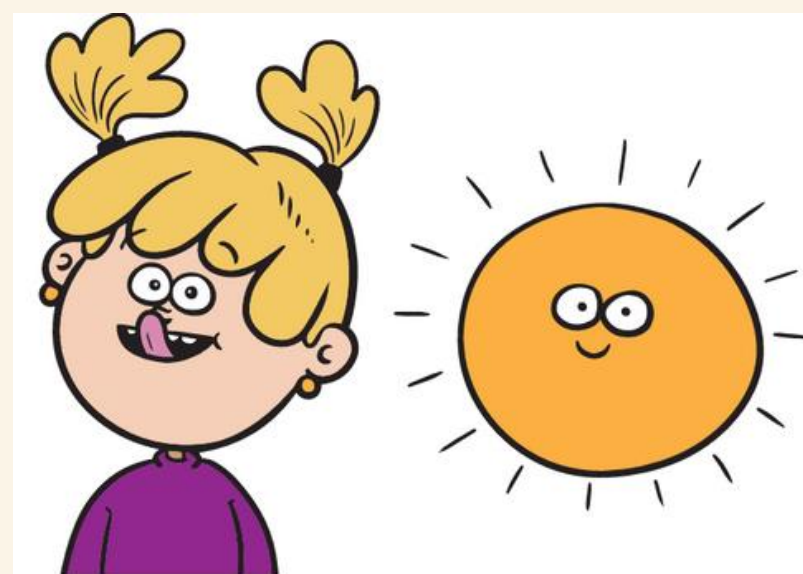
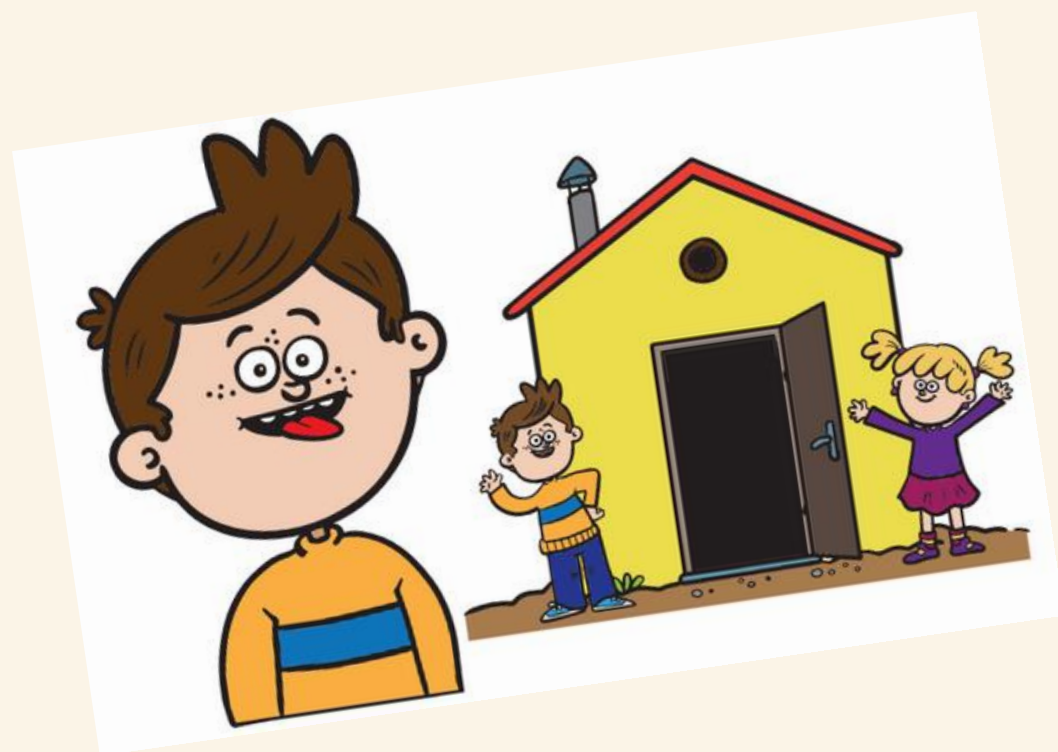
# Logopedický kufr

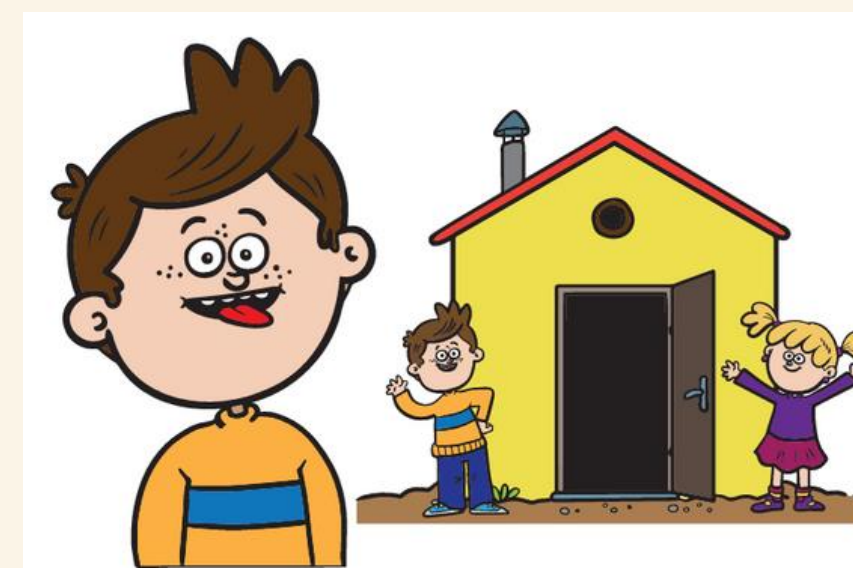
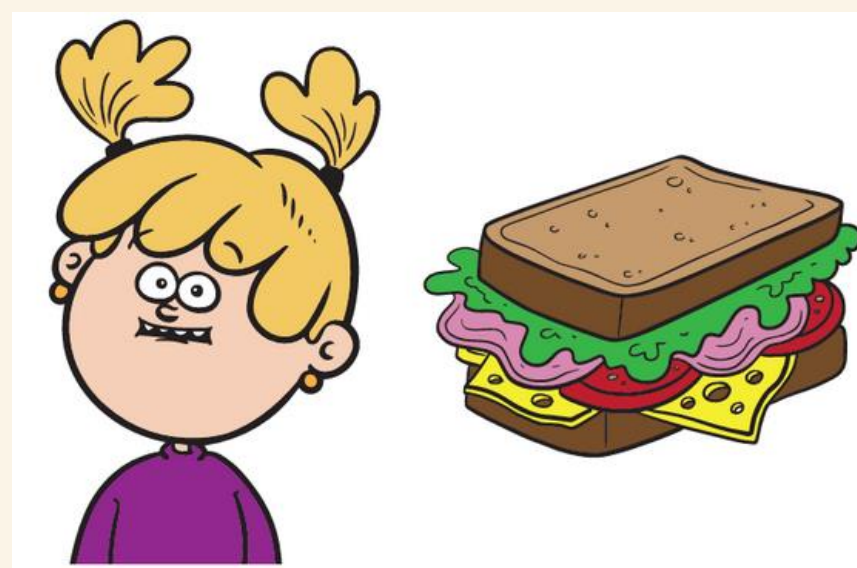
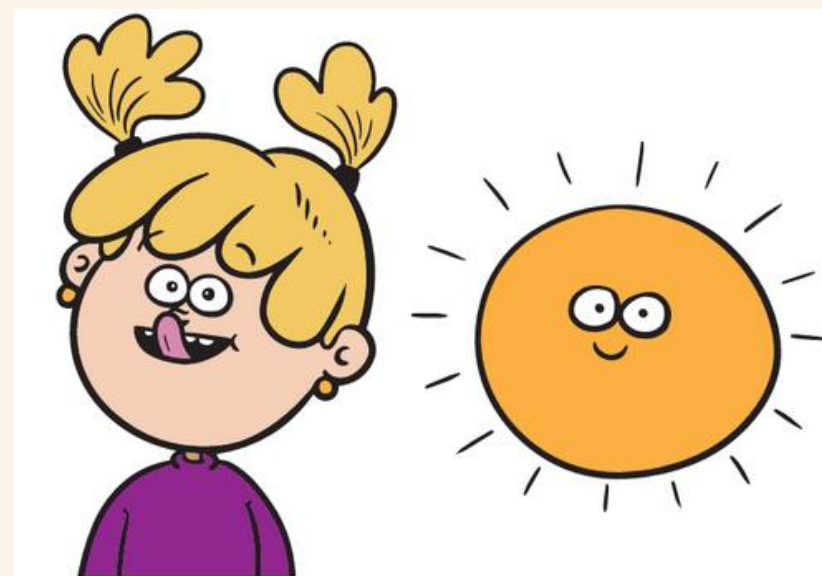
- Kufr je navržen tak, aby byl univerzální pomůckou napříč profesemi i prostředími.
- Nejčastěji ho využijí učitelky mateřských škol, které pracují s dětmi v rámci logopedické prevence, ale velmi přínosný je také pro speciální pedagogy, kteří potřebují rychle reagovat na potřeby konkrétního dítěte.
- V praxi oceňují, že pomůcky z kufru jsou srozumitelné i pro rodiče – takže je možné doporučit jejich využití i v domácím prostředí.



# Oromotorika I.

**1. Připravený příběh z kufru** - osobně si ho upravuji podle věku dětí, se kterými pracuji (vybírám pouze některé karty)





# Jak šli Mluvílek a Povídalka na piknik

*upravená verze pro menší děti*



# Oromotorika II.

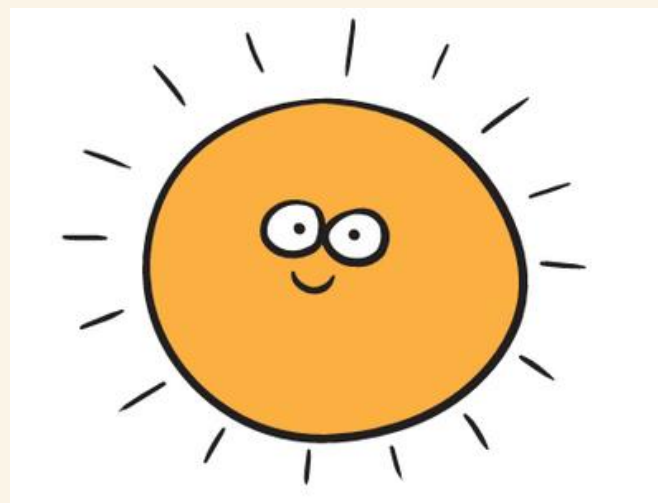
**2. Obrázkové karty** - stačí nalézt vhodné kombinace tvořící příběh nebo využít karty zvířat – výhoda? Vyberete si přesně podle tématu chvílky a následných aktivit

TIP Karty mohou také doplnit příběhové karty – začátek a konec stejný, a obsah příběhu tvoříte pomocí obrázkových karet.





Karta 50 - Foukat



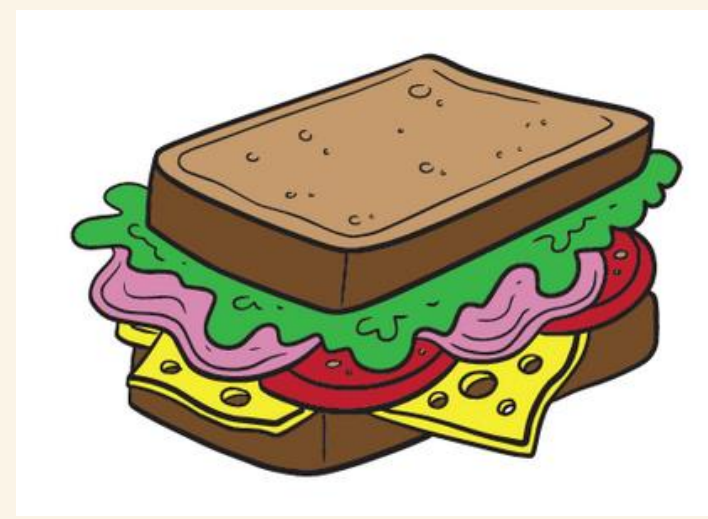
Karta 61 - Slunce



Karta 74 - Limonáda



Karta 76 - Piknikový koš



Karta 78 - Sendvič



Karta 137 - Veselý smajlík

**Jdeme na piknik**  
*verze využívající obrázkové karty*



# Oromotorika III.

## 3. Využití prvků senzorycké hry

- Oromotorická cvičení probíhají nenásilně, hravě a s vysokou motivací
- Zapojení více dětí podporuje společné učení a nápodobu.
- Pohybová část (hledání hub) aktivizuje a zároveň propojuje činnost těla a mluvidel.





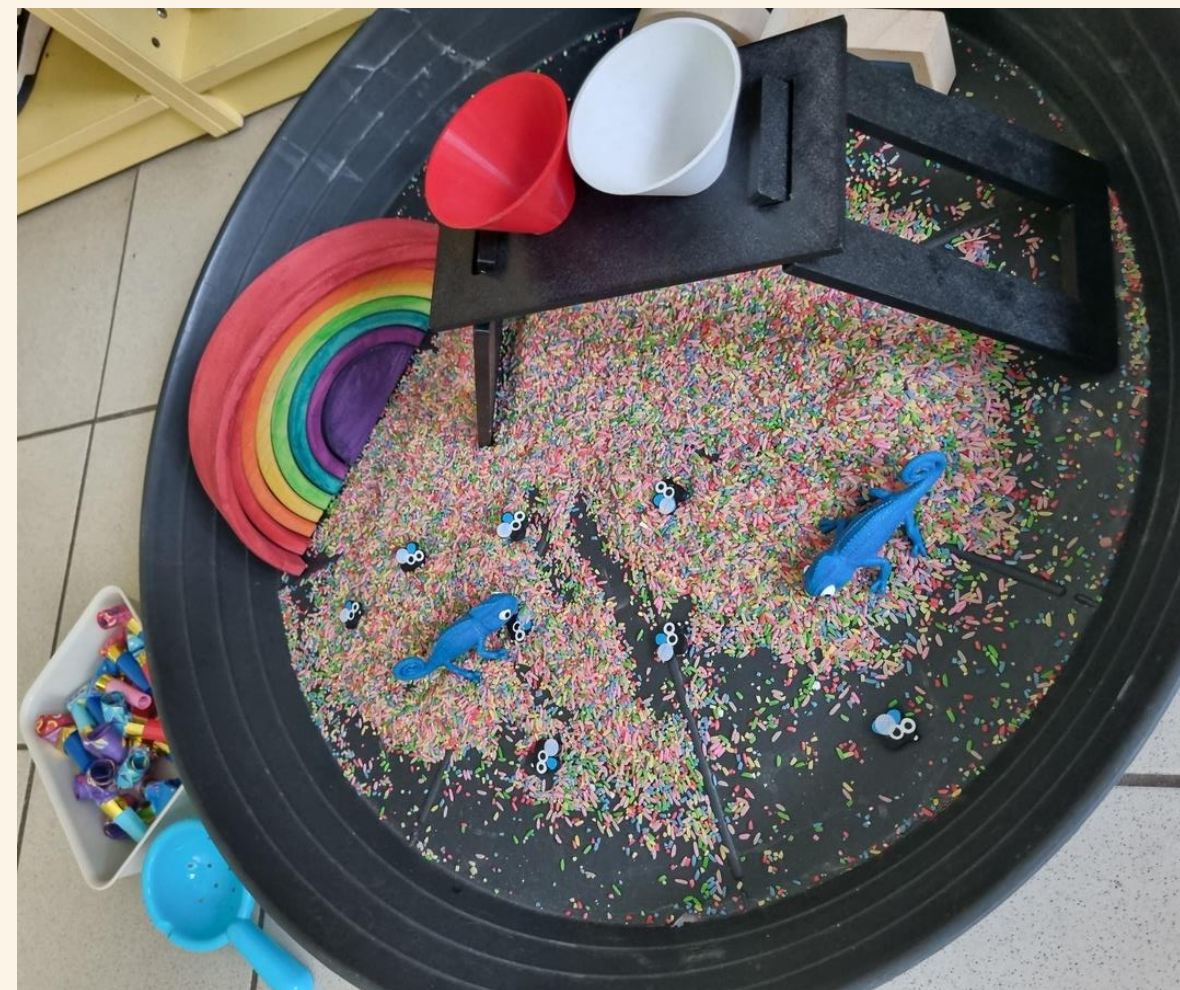
**Houby ksichtilky,**

# Houby xichtilky





# Oromotorika IV.



# Využití pracovních listů

V rámci logopedického kufru najdete pracovní listy na všechny 3 roviny rozvoje řeči:

- **Foneticko - fonologická rovina**

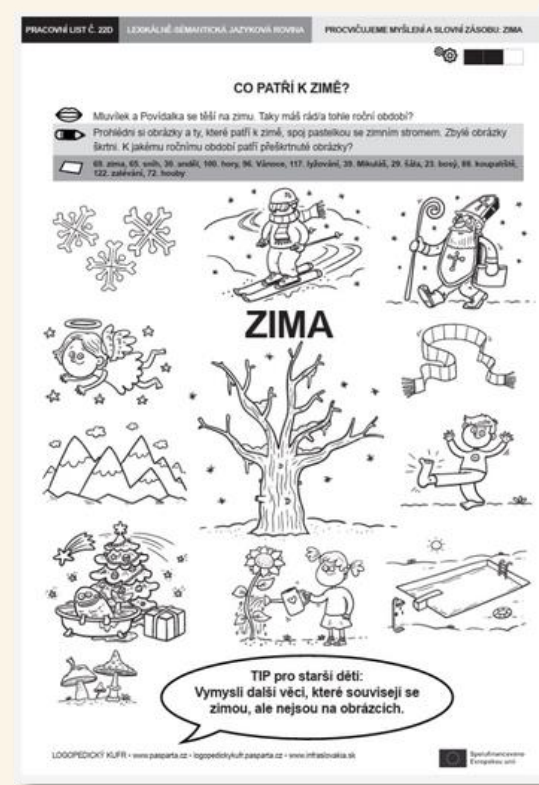
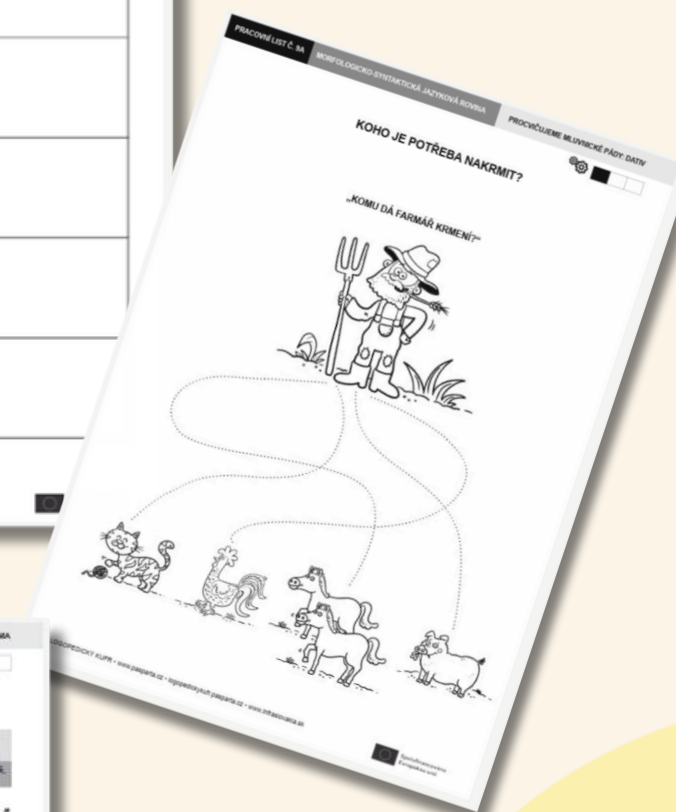
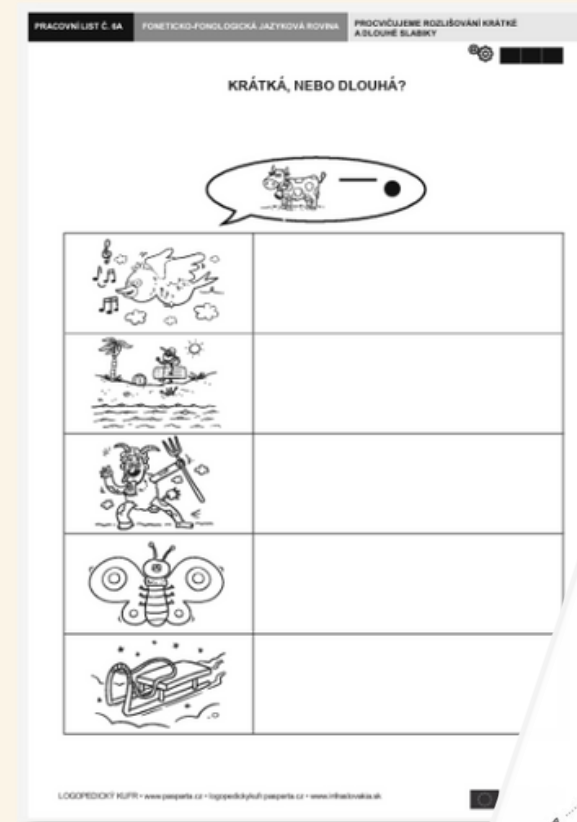
sluchové rozlišování, fonematické uvědomění, rytmicizace, délka hlásek

- **Morfologicko - syntaktická rovina**

pády, předložky, věty, spojování pojmů

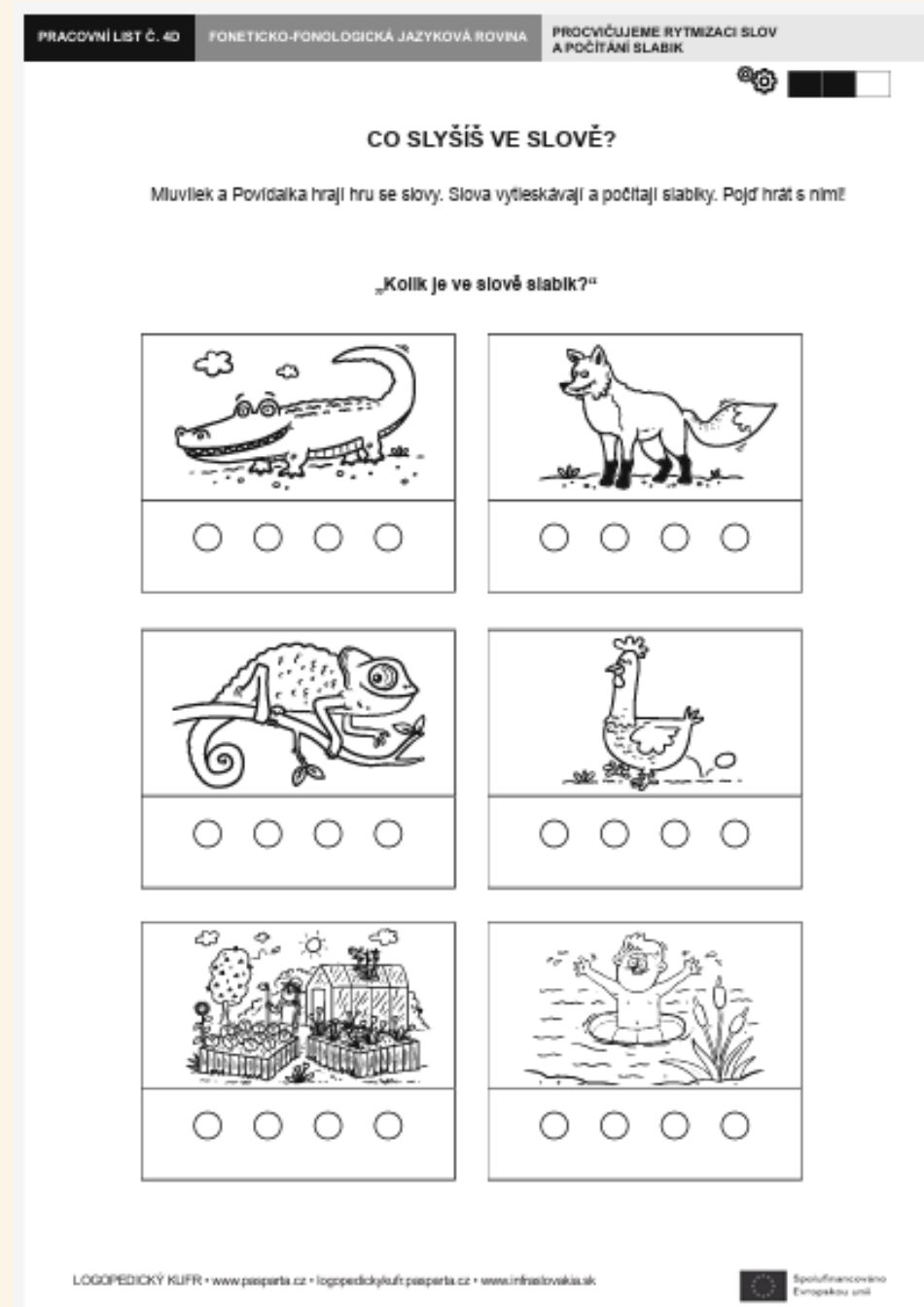
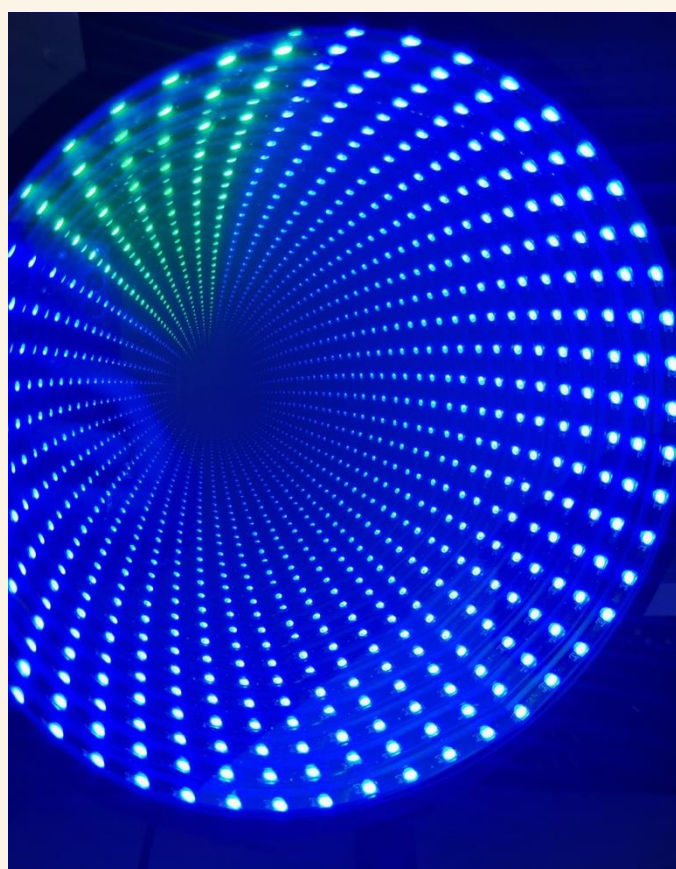
- **Lexikálně - sémantická rovina**

slovní zásoba, kategorizace, pojmy, větná skladba



# Využití pracovních listů

- Vytleskávání, počty slabik
- LED lampa ovládaná hlasem
  - reaguje na tlesknutí
- Nekonečné zrcadlo
  - reaguje na zvuk



# Využití pracovních listů

- Propojení pracovních listů a senzorkého hraní.
- Tímto propojením dáváme připraveným podkladům nový rozměr.
- Umožňujeme dětem si téma “zažít”, což vede nejen k upevňování smyslové zkušenosti, ale také k lepšímu pamatování.
- Přirozeně se rozvíjí potřeba komunikace a sdílení.



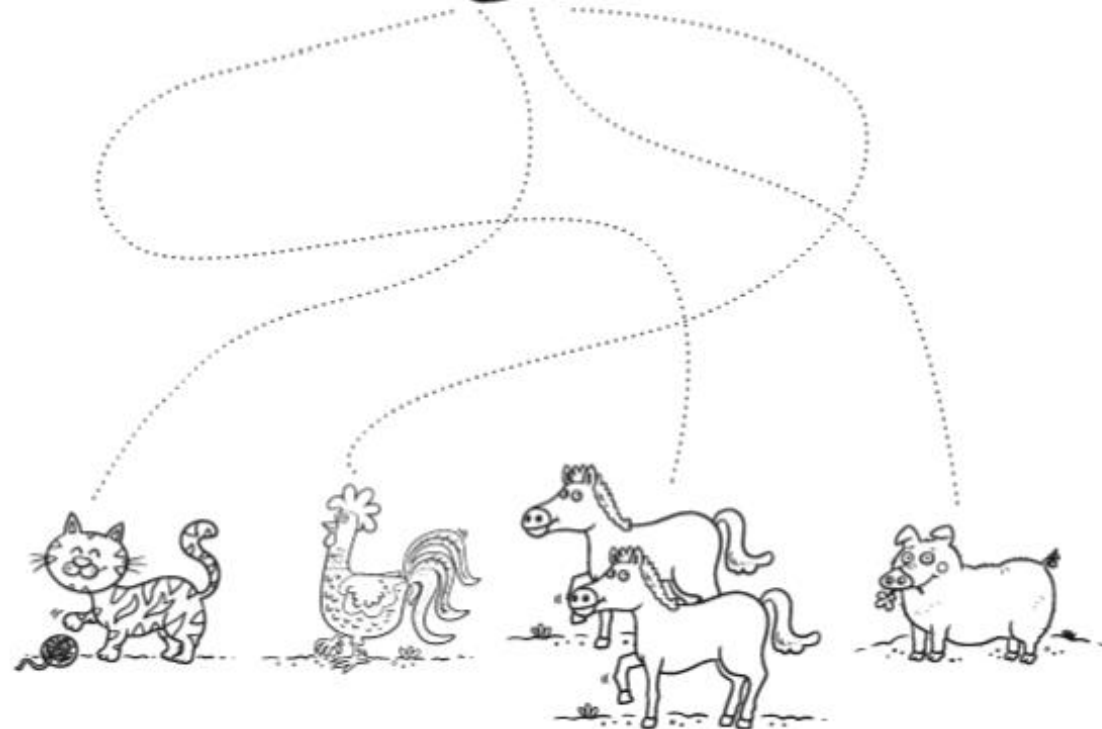
# Praktická ukážka I.





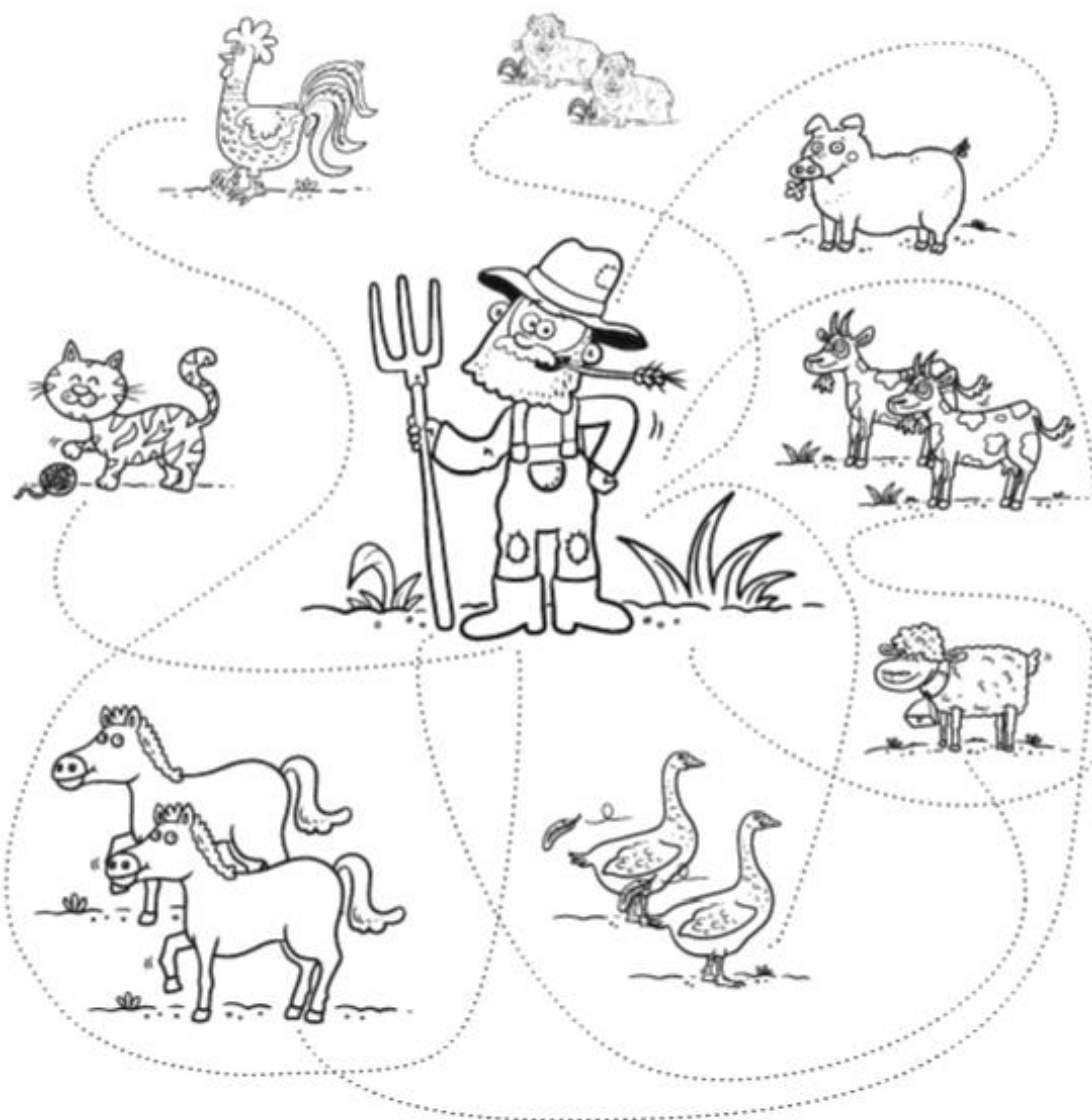
## KOHO JE POTŘEBA NAKRMIT?

„KOMU DÁ FARMÁŘ KRMENÍ?“



## KOHO JE POTŘEBA NAKRMIT?

„KOMU DÁ FARMÁŘ KRMENÍ?“



# Začneme tématem farma



Rozvoj jemné a hrubé motoriky, zrakové vnímání.

# Navážeme oromotorickým cvičením



Využití krmíků - postavičky z 3D tisku.  
Doplněné o jednoduchý jazyk vytvořený z filcu.  
2 varianty:

- Skrze krmíka předvádíme cviky a dítě opakuje
- Dítě si též vybere krmíka a kromě opakování se snaží prstem napodobit pohyb jazyku.

Toto je možné navázat na předchozí část a dítě krmí vybrané zvířátko.







# Pracovní list

## 1. Podle zadání

### KOHO JE POTŘEBA NAKRMIT?

 Farmář má před sebou mnoho práce, je potřeba nakrmit všechna zvířata na farmě. Pomůžeš mu?

 Tužkou či pastelkou jeď po vybrané cestičce od farmáře až ke zvířátku a odpověz na otázku: „Kterému zvířeti dáme krmení?“

 36. farmář, 150. kočka, 151. kohout, 157. koně, 164. prase

„KOMU DÁ FARMÁŘ KRMENÍ?“

PRACOVNÍ LIST Č. 9A MORFOLOGICKO-SYNTAKTICKÁ JAZYKOVÁ ROVINA PROCVÍJEME MLUVNICKÉ PÁDY: DATV

KOHO JE POTŘEBA NAKRMIT?

„KOMU DÁ FARMÁŘ KRMENÍ?“



LOGOPEDICKÝ KUFR • [www.pasparta.cz](http://www.pasparta.cz) • [logopedickykufr.pasparta.cz](http://logopedickykufr.pasparta.cz) • [www.infasovaita.sk](http://www.infasovaita.sk)

 Spolufinancováno Evropskou unií



# Pracovní list

## 2. Propojením se senzoričkou

### KOHO JE POTŘEBA NAKRMIT?



Farmář má před sebou mnoho práce, je potřeba nakrmit všechna zvířata na farmě. Pomůžeš mu?



Tužkou či pastelkou jeď po vybrané cestičce od farmáře až ke zvířátku a odpověz na otázku: „Kterému zvířeti dáme krmení?“



36. farmář, 150. kočka, 151. kohout, 157. koně, 164. prase

„KOMU DÁ FARMÁŘ KRMENÍ?“



PRACOVNÍ LIST Č. 9A MORFOLOGICKO-SYNTAKTICKÁ JAZYKOVÁ ROVŇA PROCVIČUJEME MLUVNICKÉ PÁDY: DATIV

KOHO JE POTŘEBA NAKRMIT?

„KOMU DÁ FARMÁŘ KRMENÍ?“

LOGOPEDICKÝ KUFR • [www.pasparta.cz](http://www.pasparta.cz) • [logopedickykufr.pasparta.cz](http://logopedickykufr.pasparta.cz) • [www.infasovaita.sk](http://www.infasovaita.sk)

Spolufinancováno Evropskou unií



# Pracovní list

## 3. Propojením se senzoričkou

### KOHO JE POTŘEBA NAKRMIT?



Farmář má před sebou mnoho práce, je potřeba nakrmit všechna zvířata na farmě. Pomůžeš mu?



Tužkou či pastelkou jeď po vybrané cestičce od farmáře až ke zvířátku a odpověz na otázku: „Kterému zvířeti dáme krmení?“



36. farmář, 150. kočka, 151. kohout, 157. koně, 164. prase

„KOMU DÁ FARMÁŘ KRMENÍ?“



PRACOVNÍ LIST Č. 9A MORFOLOGICKO-SYNTAKTICKÁ JAZYKOVÁ ROVINA PROCVIČUJEME MLUVNICKÉ PÁDY: DATIV

KOHO JE POTŘEBA NAKRMIT?

„KOMU DÁ FARMÁŘ KRMENÍ?“

LOGOPEDICKÝ KUFR • [www.pasparta.cz](http://www.pasparta.cz) • [logopedickykufr.pasparta.cz](http://logopedickykufr.pasparta.cz) • [www.infrasirovata.sk](http://www.infrasirovata.sk)

Spolufinancováno Evropskou unií



# Pracovní list

## 4. Ozvláštňení robotem

Tento robot funguje na principu indukce. Stačí čáry mít vytvořené lihovým fixem a robot se po nich sám pohybuje. Díky tomu dítě vidí reakci na obtáhnutí cesty.





# Praktická ukážka II.



NETSLEWA SLOVNI ZAGUBI ZNA



dobri?

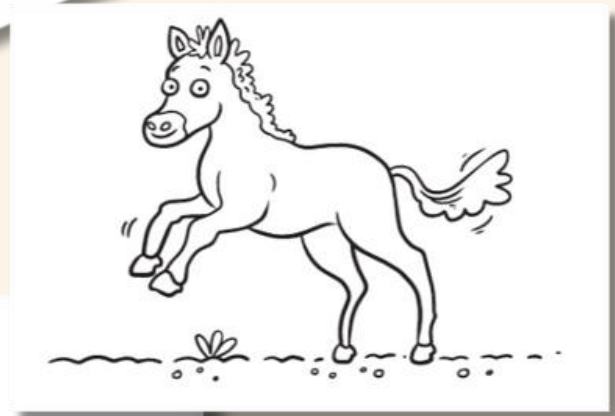
in shaman: Zbyte obrazy

in šar: 22. avg. 18. avg. 18. avg.



# Tipy na závěr

Obrázkové karty najdete ke stažení také v černobílé variantě, to je vhodné například pro tvorbu omalovánek spojených k danému tématu.







# Tipy na závěr


Při cvičeních, ve kterých se děti mají rozhodovat o emocích a prožívání, doplňte aktivitu dotykovou lampičkou.



## JAK SE DĚTI CÍTÍ A CO PROŽÍVAJÍ?

 V různých situacích zažíváme různé pocity. Někdy se na něco těšíme, máme radost, někdy jsme smutní nebo se zlobíme, někdy máme strach, bojíme se. Může se nám stát, že v určité chvíli se cítíme úplně jinak než náš kamarád.

 Prohlédni si obrázky a vybarvi smajlíka, který vyjadřuje emoci, jakou bys v dané situaci prožíval/a. Pověz, proč by ses tak cítil/a.

 221. úl, 107. pláž, 98. zámek, 42. potápěč, 58. opalování, 87. kolotoč, 120. sárkování, 115. koulování, 134. smutný smajlík, 137. veselý smajlík, 138. vystrašený smajlík, 132. nazlobený smajlík

## „JAK SE DĚTI CÍTÍ A PROČ?“

Jak by ses cítil/a v blízkosti včelího úlu?  
Proč?



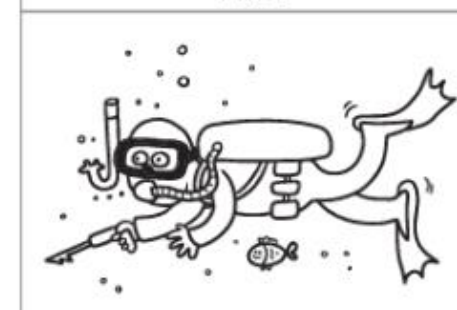
Jak by ses cítil/a na pláži u moře?  
Proč?



Jak by ses cítil/a ve strašidelném zámku?  
Proč?



Jak by ses cítil/a při potápění v moři?  
Proč?




# Další informace



★★★★★ 5.00 (1 Hodnocení)

Smysly v pozadí dětského chování – Jak pochopit problémové situace pomocí smyslového vnímání

Nezařazeno



250,00 Kč

Přidat do košíku

1x Začátečník

18 Celkem zapsáno


18 listopadu, 2025 Poslední aktualizace

Kurz od

veruforena

★★★★★ 5.00 (1 Hodnocení)


Senzorické hraní – KURZ



**SENZORICKÉ HRANÍ**  
webinář pro pedagogy i rodiče

Informace o kurzu

O kurzu



250,00 Kč

Přidat do košíku

1x Všechny úrovně

18 Celkem zapsáno

18 hodin 30 minut

18 listopadu, 2025 Poslední aktualizace

Kurz od

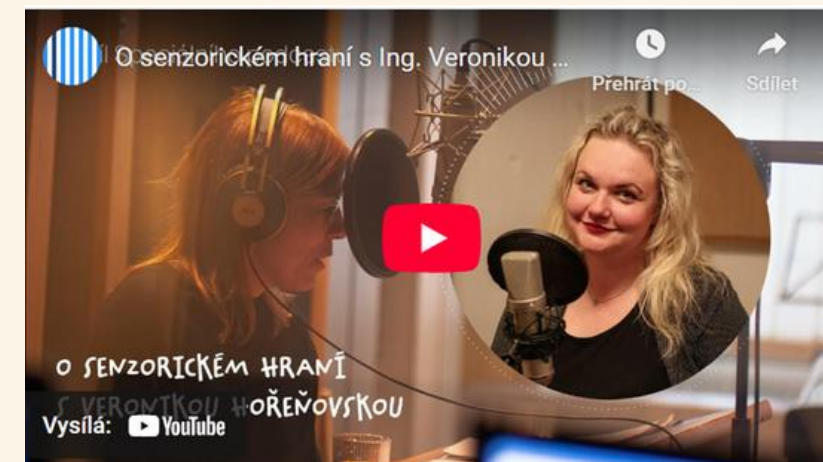
veruforena

Materiály zahrnují

- videozáznam webináře
- pracovní list
- souprava praktických výpravových karet

Člověk skupina

- učitel MG
- zájemci



## Rozhovor: Senzorické hraní je eso v rukávu pro období adaptace

Aktivity Pedagogika Rozhovory



Smyslová hra může dětem pomoci nejen v náročném období začleňování do kolektivu. O tom, jak na smysuplné senzorické hrani ve školce, jsme si povídali s lektorkou Veronikou Hořeňovskou.

Jak jste se k senzorickému hraní dostala?

Mám za sebou mnoho let doučování, vedení kroužků a výuky na střední i vysoké škole. Když se narodila dcera, chtěla jsem zužitkovat získané informace a připravovala pro ni nejrůznější aktivity. V té době jsem ještě netušila, že se celá oblast nazývá senzorické hrani. Když jsem později začala pátrat, všechno to do sebe zaadilo.





**děkuji za pozornost**